



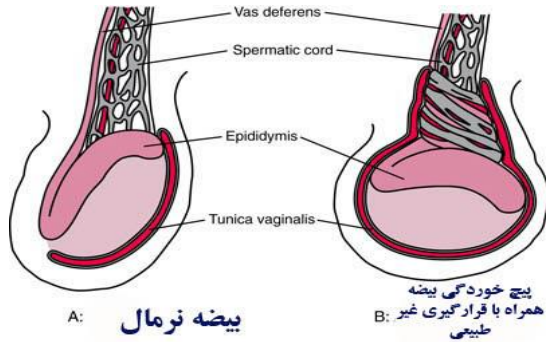
دانشگاه علوم پزشکی

وحدات بهداشتی درمانی استان تهران

مرکز آموزش درمانی شهید بهشتی

## پیچ خوردگی بیضه

### یا تورشن



تهیه و تنظیم:

واحد آموزش به بیمار

تاریخ بازنگری: دی ۱۴۰۳

شماره سند: ED-TA-11

موضع قرار دهید. در صورت لزوم این کار را تکرار کنید.

➤ بعد از جراحی ممکن است مسکن ها تجویز گردند.

➤ بعد از جراحی به تدریج فعالیت در زمان ابتلا به این بیماری های طبیعی خود را از سر بگیرید.

➤ رژیم غذایی خاصی ندارد.

**در چه شرایطی باید به پزشک مراجعه نمود؟**

➤ اگر شما یا یکی از اعضا خانواده تان علایم پیچ خوردگی بیضه را داشتید، این یک اورژانس است.

➤ اگر علایم عفونت پس از جراحی مانند تب، لرز، درد عضلانی، سردرد، سرگیجه و احساس ناخوشی عمومی داشتید.

➤ اگر خونریزی بیش از حد در محل جراحی رخ دهد.

منبع: کتب پزشکی و پزشکی

تلفن های بیمارستان: ۰۸۱-۳۸۳۸۰۲۸۳-۶

آدرس سایت اینترنتی:

<http://beheshti.umsha.ac.ir>

البته درد عفونت اپیدیدیمیت خیلی شبیه به درد پیچش بیضه است ولی با بالا آوردن بر خلاف پیچ خوردگی بیضه کاهش می یابد اوربون بیضه و صدمه و ضربه، سرطان بیضه، درد پس از وازکتومی، درد ارجاعی از سنگ میزنا، عفونت پروستات، تحریکات جنسی، فتق، نیز نمونه های دیگر هستند که باید از پیچ خوردگی بیضه افتراق داده شوند.

### درمان بیماری

جراحی برای رفع پیچش طناب اسپرماتیک پیچ خورده و اتصال بیضه آسیب دیده به سطح داخلی جدار بیضه دان که مانع عود می گردد. جراحی برای پیشگیری از پیچ خوردگی، احتمالاً بر روی بیضه غیر مبتلا نیز انجام خواهد شد.

### نکات مراقبتی

➤ پس از جراحی، از کیسه یخ برای تسکین درد و تورم استفاده کنید. یخ را در پلاستیک بگذارید، آن را در طرف آسیب دیده بگذارید و با یک پارچه یخ را از پوست جدا کنید. هر بار ۱۰-۵ دقیقه یخ را روی

## پیچ خوردگی بیضه (Testicle Torsion)

پیچ خوردگی بیضه عبارت است از پیچ خوردگی طناب اسپرماتیک بیضه که گاهی به طور برگشت ناپذیر به بیضه آسیب می رساند. پیچ خوردگی بیضه معمولاً تنها در یک طرف رخ می دهد و منجر به اختلال خونرسانی بیضه می گردد بطوری که اگر درمان در عرض ۳ تا ۴ ساعت انجام نشود ممکن است باعث چروکیدگی دائمی بیضه گردد.

مردان را تمام سنین مبتلا می کند ولی در نوجوانان (۲۰-۱۲ ساله) شایع تر است. همچنین ممکن است بطور خودبخودی ضمامم بیضه دچار چرخش شوند این پدیده معمولاً در پسر بچه های زیر ۱۶ سال اتفاق می افتد.

### علائم شایع

- درد ناگهانی یک بیضه اولین علامت است که با بالا آوردن بیضه تشدید می شود.
- توده کوچک و حساس در بالای بیضه لمس می شود.
- تورم، قرمزی و حساسیت به لمس کیسه بیضه

- تهوع و استفراغ
- تعریق
- افزایش ضربان قلب

### علل

- معمولاً ناشناخته، گاهی در هنگام تولد وجود دارد بیضه های پایین نیامده مستعد پیچ خوردگی هستند. بسیاری از موارد در زمان نوزادی رخ می دهد.
- آسیب فیزیکی نیز می تواند زمینه ساز باشد. در نیمی از بیماران پیچش در زمان خواب اتفاق می افتد.
- در اکثر موارد نقص مادرزادی یک قسمت کیسه بیضه وجود دارد.
- در اکثر موارد علت ایجاد پیچ خوردگی وجود یک قسمت کیسه بیضه حجیمی است که باعث چرخیدن بیضه می شود.
- ممکن است به ندرت در اثر انقباض شدید عضلات متصل به بیضه و طناب اسپرماتیک ایجاد شود و باعث می شود که در سمت چپ، بیضه در خلاف جهت عقربه های ساعت ( اگر از پایین تخت به بیمار خوابیده نگاه شود ) و در سمت راست در جهت عقربه های ساعت بچرخد.

## پیشگیری

در هنگام شرکت در ورزش های تماسی برای پیشگیری از آسیب تناسلی از بیضه بند استفاده کنید.

## عوارض احتمالی

گاهی پیچ خوردگی خود به خود تصحیح می شود علایم از بین می روند و درمانی لازم نیست ولی در برخی موارد اگر جراحی در عرض ۳-۴ ساعت پس از شروع علایم انجام نشود منجر به آسیب دائمی و مرگ سلولهای بیضه در اثر کاهش یا انسداد جریان خون، بیضه آسیب دیده و طناب اسپرماتیک رخ می دهد اگر قرار باشد یک بیضه برداشته شود، باید برای بلوغ طبیعی، زندگی جنسی و تولید مثل طبیعی، هورمونهای کافی برای بیضه سالم باقی مانده فراهم شود.

## تشخیص بیماری

معمولاً تشخیص تنها با معاینه فیزیکی گذاشته می شود ولی سونوگرافی نیز ممکن است انجام شود.